



NÁRODNÍ
PAMÁTKOVÝ
ÚSTAV

ÚZEMNÍ ODBORNÉ
PRACOVIŠTĚ
V TELČI

MĚSTSKÝ ÚŘAD Havlíčkův Brod

odbor rozvoje města
Havlíčkovo náměstí 57
580 01 HAVLÍČKŮV BROD

Váš dopis čj. / ze dne: MHB ORM/796/2023/RB-2/ 5. 12. 2023
Naše čj.: NPU-372/106491/2023
Vyřizuje: Mgr. David Pavlata / 778 498 604
Spisový znak: 820.1

Telč 8. 12. 2023

Věž, Kraj Vysočina, okres Havlíčkův Brod, zámek čp. 1, par. č. st. 46/1 v k. ú. Věž. Areál nemovité kulturní památky r. č. ÚSKP 39132/6-351.

Písemné vyjádření odborné organizace státní památkové péče k žádosti podle § 14 odst. 6 zákona č. 20/1987 Sb., o státní památkové péči, ve znění pozdějších předpisů.

Předmět žádosti:

Na základě žádosti Kraje Vysočina, IČO 70890749, Žižkova 1882/57, 586 01 Jihlava (zastoupeného Ing. Radomírem Janů) vlastníka objektu zámku čp. 1 nacházejícího se na parc. č. 46/1 v k. ú. Věž, ze dne 4. 12. 2023, doručené našemu úřadu dne 5. 12. 2023, Vás žádáme o vypracování písemného vyjádření k umístění FVE na nové budově domova ve Věži. Objekt zámku ve Věži, stejně tak uvedená parc. č. je evidován jako kulturní památka rejst. č. ÚSKP 39132/6-351.

Přílohy žádosti

- Formulář žádosti o vydání ZS.
- doplněná dokumentace DPS v rámci pohledů a půdorysu: „DOMOV VE VĚŽI – NOVÁ BUDOVA“, vypracovaná Ing. Pavlem Křehlíkem v září 2023.

Popis zamýšlených prací:

Zájmové území se nachází v centru obce. Ze severní strany navrženého objektu se nachází stávající zámek, ze západní a jižní areál společnosti ZAS Věž, a.s., č. p. 118, 58256 Věž. Na východní straně objekt navazuje na zámecký park. Příjezdová komunikace je stávající a vede podél západní strany. Na první pohled je zřejmé, že odborné a provozní požadavky ústavu, dávají do pozadí citlivější přístup k památkovému objektu. Skutečnost, že se jednotlivé, byť drobné stavební zásahy, řeší bez jakékoliv dlouhodobé koncepce, se tak negativně promítá do velmi nepřehledného a stylově nesourodého celku. Původní otevřené nádvoří je v současné době zastavěno několika čistě účelovými stavbami a stává se tak velmi nepřehledné. Vzhled těchto drobných staveb je pak poplatný době jejich vzniku a účelu. Funkční požadavky tak výrazně převyšují samotný vzhled a celkový kontext prostředí, do kterého jsou umístěny. S ohledem na tyto výše uvedené skutečnosti, se tak nabízí možnost, využít záměr k výstavbě nového objektu, k nápravě některých omylů, které se s ohledem na památkovou péči za několik posledních let nastřádaly.

Předmětem této žádosti je doplnění fotovoltaických panelů na jižní střechu novostavby. Osazeno bude 21 panelů o rozměrech 1,1 x 2,1m / jeden panel /. Viz přílohy - výkres S.8 a S.9. Velikost a tvar nové budovy vychází z požadované kapacity - 17 míst / 3 oddělené komunity po 6 klientech /. Budova je navržena dvoupodlažní s podkrovím využitým pro zázemí personálu, dále sklady, místnost pro terapii, kancelář psychologa. Urbanisticky se jedná o jednoduché řešení, kde je celá jižní strana areálu uzavřena novou podélnou budovou. Toto řešení umožní odclonění privátního prostoru od zemědělského areálu nacházejícího se jižně od zámku.

Charakteristika objektu a současný stav poznání dotčených chráněných kulturně historických hodnot:

Předmětný objekt zámku ve Věži a dotčená parcela p. č. 46/1 v k. ú. Věž je nemovitou kulturní památkou r. č. ÚSKP 39132/6-351.

Objekt byl vystavěn koncem 17. stol. Původně barokní jednopatrový zámek měl obdélný půdorys s průjezdem uprostřed. Přízemí je zastropeno valenými klenbami. V prvním patře jsou stropy ploché. Zámecká kaple se nachází na východním křídle zámku. Východní křídlo s kaplí bylo zbudováno v letech 1728–1730. Věžský statek se dostal do konkursu a byl roku 1733 prodán Václavu Ignáci Dejmovi ze Stříže. Jeho manželka Marie Karolina Dejmová dala v roce 1740–1750 upravit zahradní průčelí zámku, kde byl před jednoosý rizalit postaven balkón s rokokovou mříží, nesený čtyřmi egyptskými sloupy. V roce 1820 proběhla druhá klasicistní úprava východního zahradního průčelí a úprava kaple. Po požáru v roce 1881 probíhá dlouhotrvající přestavba ukončená v roce 1908 opravou kaple sv. Jana Nepomuckého. Zámek byl v roce 1948 od posledního majitele Roberta Stanglera převzat státem a po vnitřních úpravách je od roku 1958 majetkem Okresního ústavu sociálních služeb v Havlíčkově Brodě a je využíván jako Ústav sociální péče pro dospělé. Průčelí zámku je členěno pilastry s římsovými hlavicemi a průběžnými římsami a zjednodušenými profily šambrán oken. Střechy zámku a zámecká kaple (ta i se samotnou fasádou) prošly v uplynulých letech celkovou obnovou a zámecký park revitalizací. V roce 2015 proběhla obnova kamenného soklu na průčelní fasádě zámku, v roce 2018 obnova východního balkónu a restaurování jeho prvků. Objekt jižního dvora byl původně (po požáru v roce 1881) uzavřen hospodářským traktem a západní navazující m objektem lihovaru. Západní křídlo lihovaru bylo obnoveno v letech 2014-2015, stávající novostavba navazuje na v minulosti projednávané koncepce pro opětovné vytvoření vnitřního dvora a urbanistického oddělení areálu od navazujícího družstva.

Dosavadní stav projednání:

Záměr novostavby je s orgánem památkové péče a odbornou organizací v rovině architektonických studií a konzultačních vyjádření projednáván od roku 2015. V listopadu 2023 byla předložena dokumentace přímo navazující na projednávanou a akceptovatelnou dokumentaci záměru v rámci územního řízení (čj. **NPU-372/46167/2022 z 8. 6. 2022 a ZS čj. MHB ORM/397/2022/RB-4 ZS 8-22 z 20. 6. 2022**), které záměr vyhodnotilo bez připomínek a nadále zahrnovala veškeré vznesené hmotové a materiálové regulativy a reflektovala tak vznesené zájmy památkové péče v rámci předmětného areálu (odborní vyjádření čj. **NPU-372/99673/2023 z 30. 11. 2023**). Předložený záměr v návrhu doplňuje jižní stranu, směrem do areálu družstva, dotčené novostavby pásem fotovoltaických panelů a před podáním doplnění žádosti byl s orgánem památkové péče a odbornou organizací konzultován.

Vyhodnocení žádosti:

Národní památkový ústav na základě prostudování předložených podkladů a znalosti situace konstatuje, že zamýšlené práce **budou v souladu se zájmem ochrany výše uvedených kulturně historických hodnot za podmínky:**

1. Panely budou jednoduše barevném provedení (tzn. bez lesklých/stříbrných rámců).

Zdůvodnění:

Objekt novostavby ve svém půdorysu, výšce a objemu volně parafrázuje bývalé hospodářské budovy a objekt lihovaru, zároveň samotnou tektoniku zámecké budovy, v rámci které však splňuje základní požadavek na nepřevyšenu hmotu a potlačení v neexponované dvorní pozici. Při akceptaci záměru novostavby odborná organizace a orgán památkové péče akcentoval především jednotné architektonické pojetí pracující s místně historicky tradičními materiály, jako jsou dřevěné výplně, omítané zdivo a krytina z režné tašky, ale i se základními hmotovými archetypy podélného půdorysu a symetrické sedlové střechy. Výška a proporce konzervativně pojatých staveb odvozených od staveb předešlých směřují k zapojení do okolní urbanistické struktury bez negativního dopadu na siluetu a horizont chráněného areálu a bez zpřetrhání urbanistických vazeb, naopak jeho celkovou rehabilitaci v rovině v minulosti přetnutého hospodářského areálu.

Předkládané doplnění záměru v rovině osazení jižní střešní roviny navržené novostavby celistvým pásem fotovoltaických panelů je v dané pozici akceptovatelné s ohledem na následující předpoklady: **Fotovoltaické zařízení (dále jen „FVZ“) obecně představují pro historické stavby a stavby v jejich historickém prostředí nežádoucí, vizuálně rušivý prvek.** Z hlediska zájmů památkové ochrany památkově plošně chráněných území jsou fotovoltaické systémy považovány za prvky technicistní, v prostředí historické struktury netradiční a cizorodé. Jedná se o zcela nový materiál, který zakrývá primární stavební konstrukce (tzn. střešní krytiny) a v tradičním prostředí působí rušivě. **Umístění solárních panelů v chráněných územích je tedy akceptovatelné pouze ve výjimečných případech, kde nedochází k přímému pohledovému uplatnění v panoramatu lokality a tím poškození výrazu chráněných staveb i prostředí.** Záměrem vlastníka objektu je instalace FVZ na jižní střechu plánované novostavby samotného jižního křídla, jehož pohledová osa se nebude přímo uplatňovat v rámci samotného chráněného areálu, veřejných komunikací a zároveň v rámci dálkových pohledů v zákrytu objektů zemědělského družstva, kde se FVZ v této ploše nepropíše do dálkových pohledů. Zároveň je zde nutné zdůraznit, že zcela nežádoucí by byl záměr v rovině osazení střešních rovin historického půdorysu původního historického zámku, které se i obracejí přímo do vnitřního pohledového areálu. Vizuální upozadění FVZ je pak dáno zvolením jednobarevného provedení bez lesklých rámců. Jedná se o tzv. částečně integrovaný systém FVZ, který je umístěn na povrch objektu a nenahrazuje střešní krytinu. Pro pohledové upozadění FVZ je nutné, aby panely odpovídaly sklonu střešních rovin. Celkový design FVZ systému včetně barevného provedení má vykazovat v památkově zájmové lokalitě co nejméně kontrastní provedení a barevnost, z tohoto důvodu požaduje odborná organizace pojednání článků v jednotlivé barvě bez jakýchkoli reflexních prvků. Záměrem tak nebudou dotčeny prostorové vztahy mezi objekty (průhledy, významné výhledy, pohledová propojení atd.) – tedy z jižní neexponované pozice, ani památková hodnota daného objektu, kdy předmětná rovina je směřovaná na křídlo chystané novostavby.

Zároveň je třeba dodat, že toto konstatování odborné organizace není možno brát jako precedens pro obdobné záměry na analogických objektech a areálech, jelikož každá akce se posuzuje striktně

individuálně. Nadále platí zásada, že fotovoltaické elektrárny jsou vyloučeny na střechách architektonicky cenných budov i na střechách orientovaných do veřejných prostranství, byť by dané objekty nebyly architektonicky hodnotné. V případě památkových rezervací a zón není opodstatněné rozlišovat mezi „hodnotnými“ a „nehodnotnými“ stavbami, neboť i méně hodnotné objekty se podílejí na obraze sídla a spoluvytvářejí jeho prostředí. Pokud prostředí památkově chráněného sídla poškodí rušivý prvek, je lhostejné, zda je umístěn na hodnotném či nehodnotném objektu. Pro zachování integrity celku a ochranu charakteristického prostředí historické architektury je nezbytné uplatňovat ke všem objektům na území památkových rezervací a zón shodný přístup a fotovoltaické nebo solární panely nepřipouštět. Výjimku z této premisy tvoří objekty, které jsou vizuálně upozaděné a na nichž aplikace fotovoltaických panelů nepřináší riziko ohrožení ochrany památkových hodnot daného místa. Toto vyjádření tak navazuje na ustálenou rozhodovací praxi v daném městě/zájmovém areálu. Neopodstatněné výjimky z tohoto postupu jsou zcela nežádoucí.

Metodické podklady, literatura a ikonografie:

Fotovoltaické systémy a památková péče. *Metodické vyjádření k posuzování záměrů na osazování fotovoltaických a jiných solárních zařízení na kulturních památkách, v památkově chráněných územích a v ochranných pásmech kulturních památek a památkově chráněných území Národní památkový ústav – 2022.*

Žádné jiné úpravy, které nebyly předmětem tohoto řízení, nebudou prováděny bez předchozího souhlasného stanoviska výkonného orgánu státní památkové péče. Toto vyjádření nenahrazuje Závazné stanovisko/Rozhodnutí Městského úřadu v Havlíčkově Brodě, odboru rozvoje města.

S pozdravem

Ing. Libor Karásek

Ředitel NPÚ, ÚOP v Telči

Přílohy:



Obr. 1. Zámek ve Věži – hlavní severní průčelí.



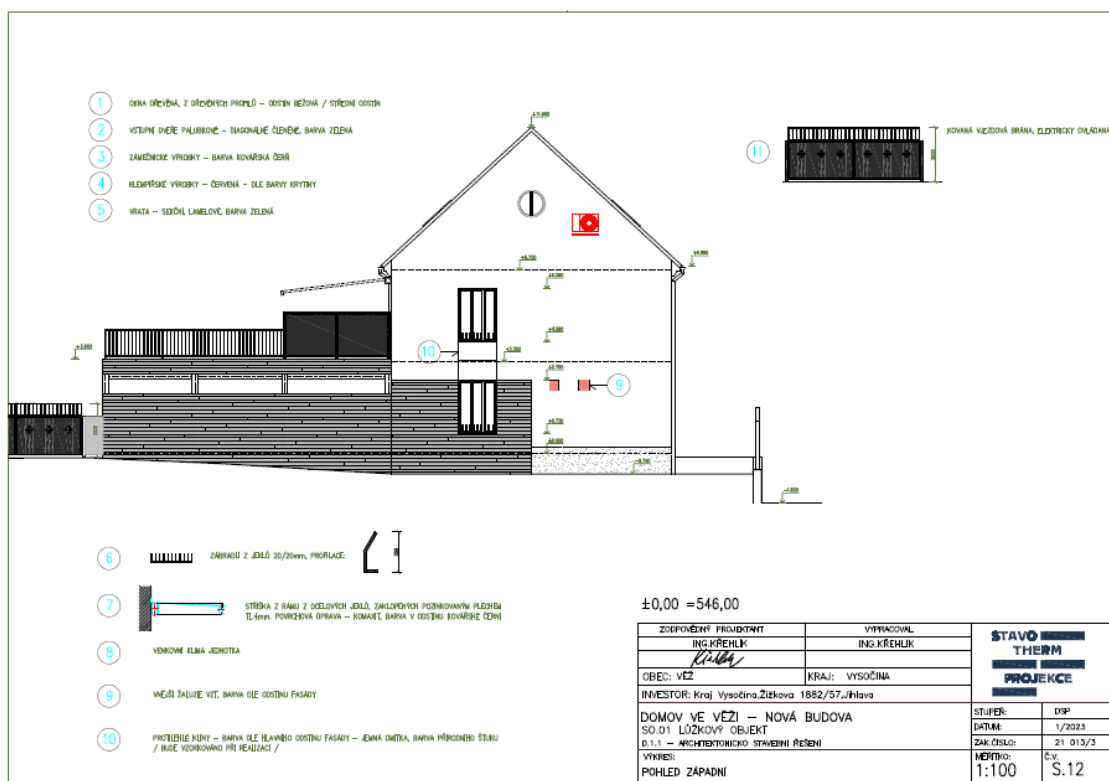
Obr. 2. Zámek ve Věži – historická fotografie hlavního, severního průčelí.



Obr. 3. Zámek ve Věži – letecký pohled na střešní rovinu střechy hlavního objektu, v minulosti provedenou vestavbu v západním křídle a předmětný jižní prostor.



Obr. 4. Areál zámku na mapě Stablního katastru.



Obr. 9. Záměr FVZ na jižní rovině.